

47°N

ULAANBAATAR

11 / 09 / 2016 → 24 / 09 / 2016

VILLES PARTENAIRES : Ulaanbaatar - Paris.

ÉCOLES/UNIVERSITÉS PARTENAIRES :

Faculté d'Architecture de l'Université des Sciences et Technologie de Mongolie, MUST, Ulaanbaatar, Mongolie.

École Nationale Supérieure d'Architecture de Paris-La-Villette, ENSAPLV, Paris, France.

ENSEIGNANT-E-S, PARIS : Olivier BOUCHERON, architecte (nelobo/LAA/ENSAPLV) ; Christiane BLANCOT, architecte (APUR/ENSAPLV) ;

Camille ROUAUD, architecte (ENSAPLV). ENSEIGNANTE ENSA ASSOCIÉE À L'ATELIER : Maria Anita PALUMBO, anthropologue,

(GRF Transformations, ENSASE, LAA) ;

ENSEIGNANT-E-S, MUST : Amgalan SUKHBAATAR, architecte ; Uelen ALTANGEREL, paysagiste.

ASSISTANTS MUST : Selenge ERDENEBAYAR, Uyanga BATTULGA, Munkh-Erdene TOGTOKHBAYAR.

INVITÉ : Gilles CLÉMENT, paysagiste.

ÉTUDIANT-E-S, SITE 1 (DAMBADARJAA) : Salomé CURRIEZ (ENSAPLV), Matar LO (ENSAPLV), Dorjrinchin BAYARKHUU (MUST),

Amarzaya DARIJAV (MUN), Orgilmaa SUKHBAT (MUN). SITE 2 (ULIASTAI) : Mathéo FRADET (ENSAPLV), Noémie BILESIMO (ENSAPLV),

Munktogtokh BUDJAV (MUST), Uuganzaya ENKHBAATAR (MUN). SITE 3 (AMGALAN) : Etienne d'ANGLEJAN (ENSAPLV),

Felicitas LEE (ENSAPLV), Nomin SUVDANZAYA (MUST), Zul ENKHSARUUL (MUN), Battsetseg GANTULGA (MUN).

SITE 4 (KHOROO 19) : Maleka KESSARIA (ENSAPLV), Sylvie CHEN (ENSAPLV), Sugarmaa TSOGTBAYAR (MUST), Anu ENKHBOLD (MUN).

ULAANBAATAR “SI PROCHE, SI LOIN”

Olivier Boucheron, enseignant à l'ENSAPLV

En septembre 2016, s'est tenu à Ulaanbaatar, le quatrième atelier pédagogique international d'architecture et d'urbanisme. Cet atelier se déroule chaque année depuis 2013, soutenu par un partenariat désormais bien établi qui regroupe : - Côté français, l'École Nationale Supérieure d'Architecture de Paris La Villette (ENSAPLV) et l'Atelier Parisien d'Urbanisme (APUR), l'Ambassade de France en Mongolie et l'Alliance Française d'Ulaanbaatar. - Côté mongol, la Faculté d'Architecture de l'Université de Science et Technologie de Mongolie (MUST), la Municipalité d'Ulaanbaatar, l'Institut d'Urbanisme d'Ulaanbaatar et le Master Plan Agency of Capital City (MPACC) qui est en charge de la gestion du développement urbain pour la Municipalité d'Ulaanbaatar Nationale Mongole (MNU).

Cette année, Gilles Clément, paysagiste, a été l'invité de l'Atelier apportant aux travaux des étudiants son analyse sur l'imbrication de l'espace urbain et de la nature à Ulaanbaatar, et notamment dans les territoires sur lesquels l'urbanisation s'est

étendue récemment. Dans l'organisation pédagogique et opérationnelle de l'atelier, nous avons inauguré un nouveau dispositif de terrain en associant des étudiants en langue française de l'Université Nationale de Mongolie aux groupes d'étudiants en architecture de l'atelier. Ces étudiants-interprètes valident leur stage pratique conventionné par l'Alliance Française par un travail de traduction et d'interpréariat sur le terrain avec les étudiants en architecture, parisiens et mongols. Ce dispositif est en tout point un succès et il sera renouvelé dans les années à venir à UB, voire sur d'autres AI que nous dirigeons (Yangon par exemple).

L'atelier international (AI-P906 – Atelier International – Ulaanbaatar dans le programme de l'ENSAPLV) constitue la quatrième année de coopération avec la Ville d'Ulaanbaatar (UB), the Mongolian University of Science and Technology (MUST) et l'Atelier Parisien d'Urbanisme.

Après des travaux sur les quartiers de yourtes en 2013 “Les figures de la ger”, et les grands ensembles de logements de la

période socialiste en 2014 “L'entre-deux barres”, la session de 2015 “Marge(s) et centre(s)” a exploré d'une part, les quartiers les plus excentrés, situés en limite de l'espace urbain et de l'espace rural, d'autre part, les situations urbaines particulières engendrées par des installations industrielles de l'époque soviétique aujourd'hui en déprise et porteuses, de ce fait, d'enjeux urbains importants.

L'atelier de 2016 “Si proche, si loin” a été l'occasion de se pencher plus attentivement sur la question de la nature en ville, des ressources qu'elle offre à la constitution des paysages, en privilégiant des approches écosystémiques.

Dans ce contexte, l'atelier a invité Gilles Clément, paysagiste français (après l'anthropologue Michel Agier en 2015), pour qu'il arpente la ville avec les enseignants et les étudiants parisiens et mongols, de la source de la Selbé au jardin botanique d'Amgalan, de Gachuurt aux parterres de cosmos des sokhs du centre-ville, et qu'il pose avec eux son regard critique et bienveillant sur l'avenir d'Ulaanbaatar. En

ULAANBAATAR “SO NEAR, SO FAR”

Translated in English by Mrs Cozette Griffin Kremer

In September 2016, the fourth international educational architecture and urbanism workshop. This workshop has taken place very year since 2013 in the framework of a now well-established partnership including:

- On the French side, The National Higher School of Architecture Paris La Villette (ENSAPLV) and the Parisian Workshop for Urbanism (APUR), the French Embassy in Mongolia and the Ulaanbaatar Alliance Française.
- On the Mongol side, the Architecture Department of the Science and Technology University of Mongolia (MUST), the Ulaanbaatar City University, the Ulaanbaatar Institute of Urbanism and the Master Plan Agency of Capital City (MPACC) in charge of managing urban development for Ulaanbaatar City. Mongol National University (MNU).

This year, the landscapist Gilles Clément was invited to the the Workshop to add to the students' work his own analysis of the interweaving of urban space and nature in Ulaanbaatar and especially of the areas that have been urbanized

recently. In educational and operational organization of the workshop, we initiated a new fieldwork schema by associating students in French at the National University of Mongolia with the groups of architecture students in the workshop. These student-interpreters thus get credit for their internship overseen by the Alliance Française by doing translating and interpreting work in the field with architecture students, both Parisian and Mongolian. This arrangement turned out to be a success in every way and will be renewed in upcoming years at UB, as well as at other AIs (Architecture Institutes?) that we direct (Yangon, for example).

The International Workshop (AI-P906 – Atelier International – Ulaanbaatar in the ENSAPLV programme) represents the fourth year of cooperation with the city of Ulaanbaatar (UB), the Mongolian University of Science and Technology (MUST) and the Parisian Urbanism Workshop.

After working on the yurt neighbourhoods in 2013 “The ger figures” and the large housing projects of the Socialist period in

2014 (*Between two bars*), the 2015 session called Margin/s and Centre/s explored the neighbourhoods the farthest out, located on the borders of urban and rural space on the one hand, and on the other, the particular urban situations brought about by industrial constructions of the Soviet era that today are unused and consequently have become important in urban planning stakes.

The 2016 Workshop “*So near, so far*” enabled us to examine more attentively the question of nature in the city, the resources it provides in making up landscapes and favouring ecosystem approaches.

In this context, the Workshop invited Gilles Clément, a French landscapist (after the anthropologist Michel Agier in 2015), to walk round the city with the French and Mongolian teachers and students, from the source of the Selbé to the Botanic Garden of Amgalan, from Gachuurt to the flowerbeds of the cosmos of the centre-city sokhs, so that he could give a critical and benevolent look at the on the future of Ulaanbaatar. The high point of the

point d'orgue de l'atelier, Gilles Clément a donné une conférence sur ses travaux réalisés aux quatre coins du monde et sur la notion de tiers paysage, mais aussi sur sa compréhension de la Ville d'Ulaanbaatar après quatre jours sur place. Cette conférence fut suivie d'un échange avec les nombreux étudiants, spécialistes ou simples amateurs d'architecture, d'ur-

banisme et de nature, présents. En 2017 cette coopération donnera lieu à un cinquième atelier international et fin 2018 à la sortie d'une publication qui prendra la forme d'une monographie sur la ville d'Ulaanbaatar.

L'atelier 2016 a regroupé 8 étudiants de l'école d'architecture de Paris la Villette,

4 étudiants, de la faculté d'architecture d'Ulaanbaatar et 6 étudiants de l'université nationale de Mongolie, section Français Langue étrangère, 5 enseignants, 3 parisiens et 2 mongols, 3 experts, 1 de l'Apur et 2 de l'agence de planification urbaine (master planning agency) d'Ulaanbaatar, 1 invité Gilles Clément, paysagiste.

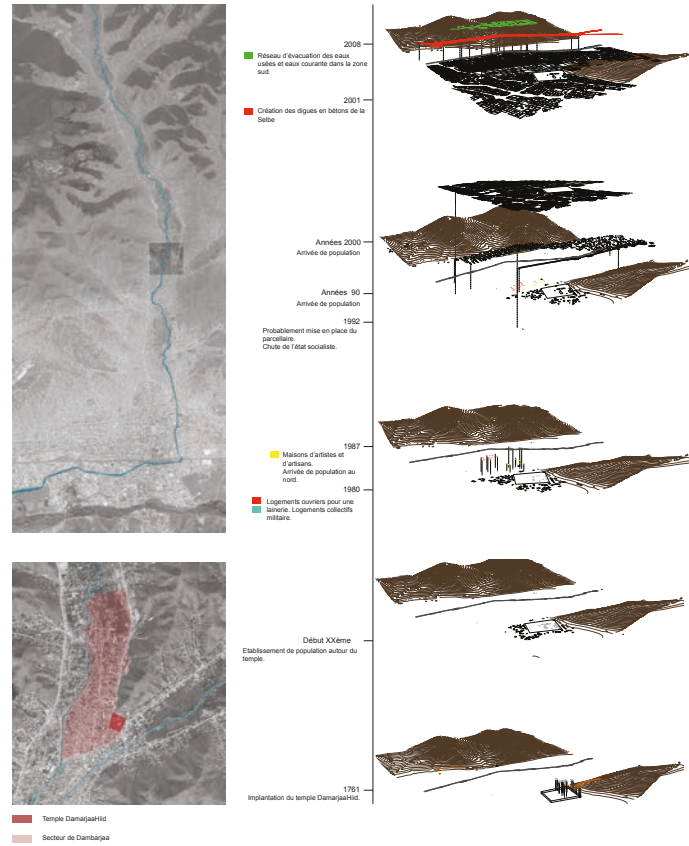
workshop was for Gilles Clément to give a lecture on the work he has done all over the world and the notion of third landscape, but also on his understanding of the city of Ulaanbaatar after four days spent there. The lecture was followed by an exchange with many students, specialists or simple amateurs of architecture,

urbanism and nature who attended. In 2017, this cooperation will ensure a fifth international workshop and a publication at the end of 2018 in the form of a monograph on the city of Ulaanbaatar.

The 2016 workshop included 8 students from the Paris La Villette Architecture

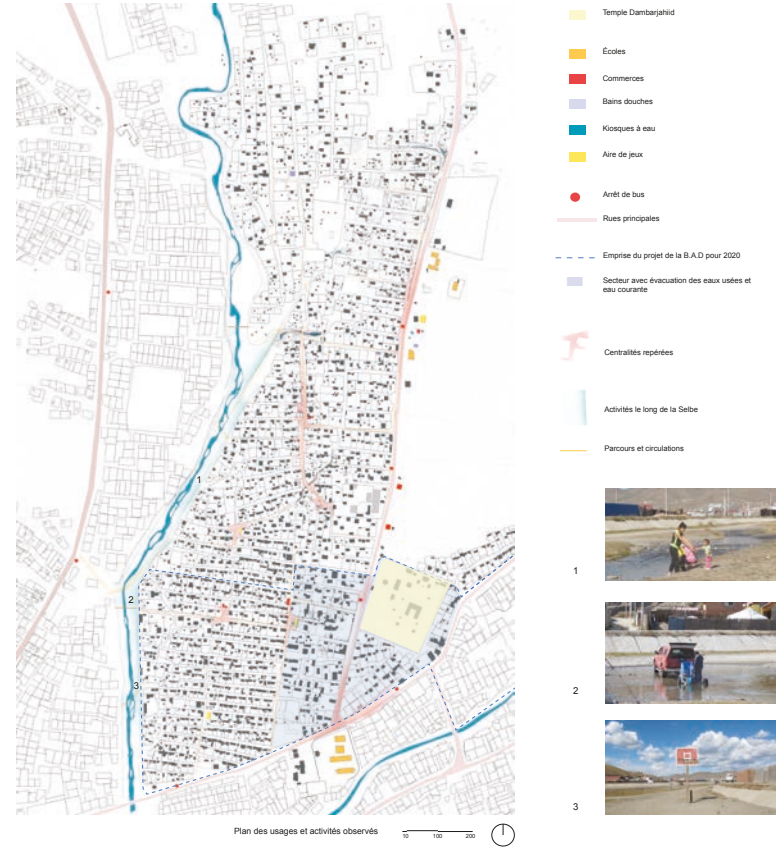
School, 4 students from the Ulaanbaatar Architecture Department and 6 students from the National University of Mongolia in the French as a Foreign Language section, 5 teachers, 3 Parisian and 2 Mongolian, 3 experts, 1 from the APU and 2 from the Ulaanbaatar master planning agency, 1 guest, Gilles Clément, landscapist.





LE TERRAIN

USAGES ET PRATIQUES OBSERVÉS DANS LE QUARTIER D'ENCLOS DE DAMBA



TERRAIN DU GROUPE "DAMBARJAA"

Salomé Curriez (ENSAPLV), Matar Lo (ENSAPLV), Dorjrinchin Bayarkhuu (MUST), Amarzaya Dariijav (MUN), Orgilmaa Sukhbat (MUN).

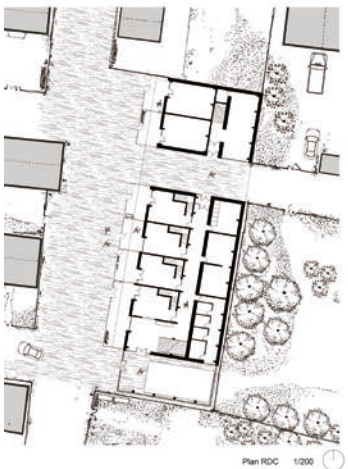


Coupe transversale 1/500

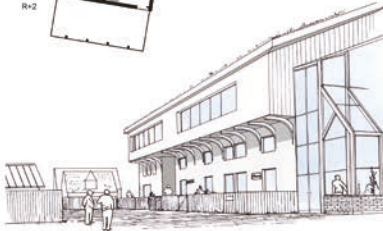


Plan RDC 1/200

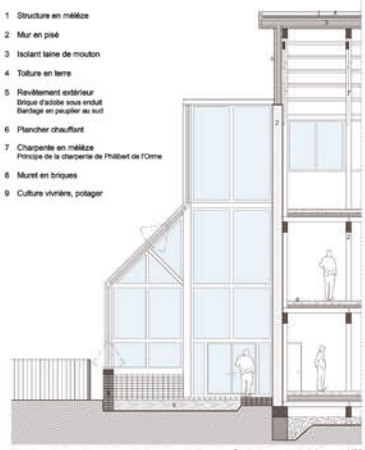
KIOSQUE EST
ÉQUIPEMENT SANITAIRE ET SPORTIF
LOGEMENTS - ACTIVITÉS



Plan RDC 1/200



ÉQUIPEMENT CULTUREL
LOGEMENTS - ACTIVITÉS
KIOSQUE OUEST



Coupe sur serre solaire 1/50

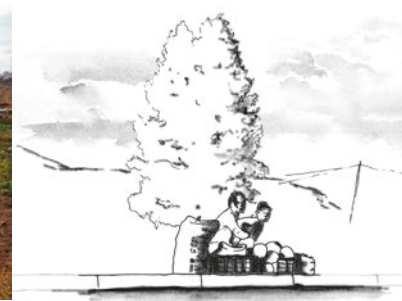
- 1 Structure en mélèze
- 2 Mur en pisé
- 3 Isolant laine de mouton
- 4 Toiture en terre
- 5 Revêtement extérieur
Brique d'adobe sous enduit
Battage en plâtre au sud
- 6 Plancher chauffant
- 7 Charpente en mélèze
Principe de la charpente de l'habitat de l'Orme
- 8 Muret en briques
- 9 Culture vivrière, potager

PROPOSITIONS DU GROUPE "DAMBARJAA"

Salomé Curriez (ENSAPLV), Matar Lo (ENSAPLV), Dorjrinchin Bayarkhuu (MUST), Amarzaya Dariijav (MUN), Orgilmaa Sukhbat (MUN).



1. Terres cultivées par une vingtaine de familles.



2. La production est vendue localement, au bord de la route et aux commerces à proximité



3. Un système d'irrigation s'est développé sur le tracé d'un ancien bras de l'Uliastai allant à Amagalam.



4. Les chemins pour traverser l'Uliastai se sont dessinés au fil des usages.



Relevés Zone Nord

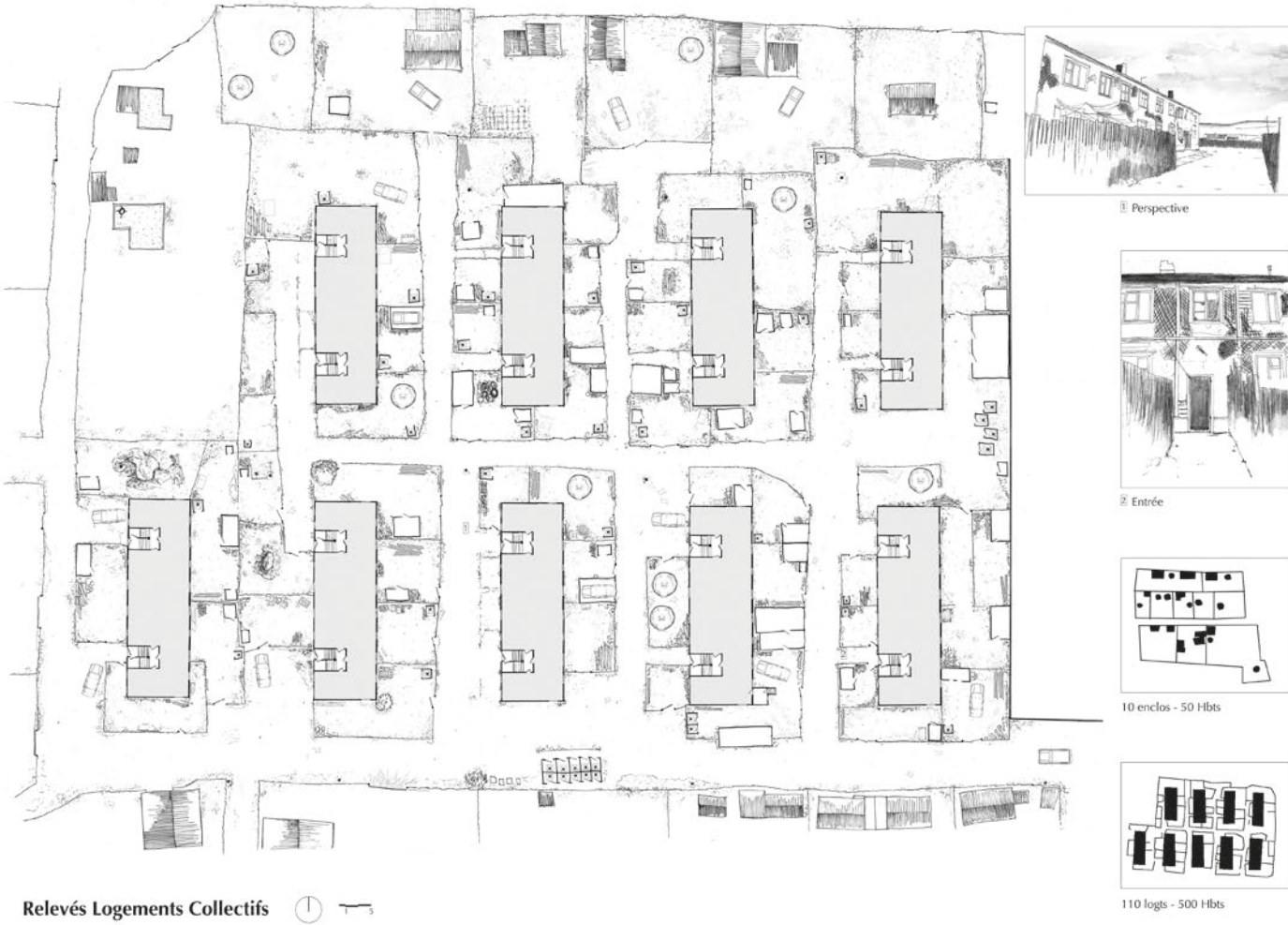
TERRAIN DU GROUPE "ULIASTAI"

Mathéo FRADET (ENSAPLV), Noémie BILESIMO (ENSAPLV), Munktogtokh BUDJAV (MUST), Uuganzaya ENKHBAATAR (MUN).



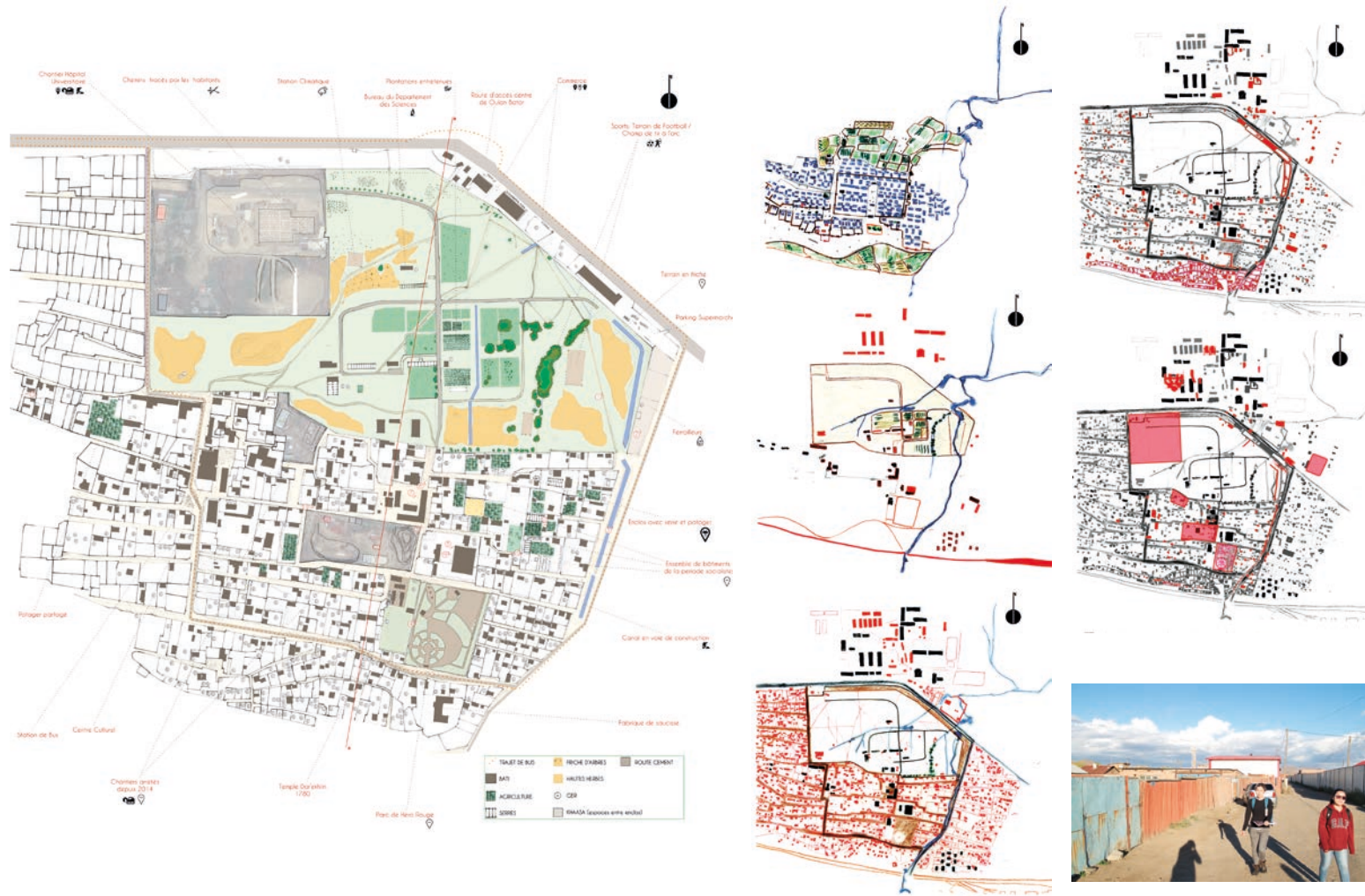
PROPOSITIONS DU GROUPE “ULIASTAI”

Mathéo FRADET (ENSAPLV), Noémie BILESIMO (ENSAPLV), Munktogtokh BUDJAV (MUST), Uuganzaya ENKHBAATAR (MUN).



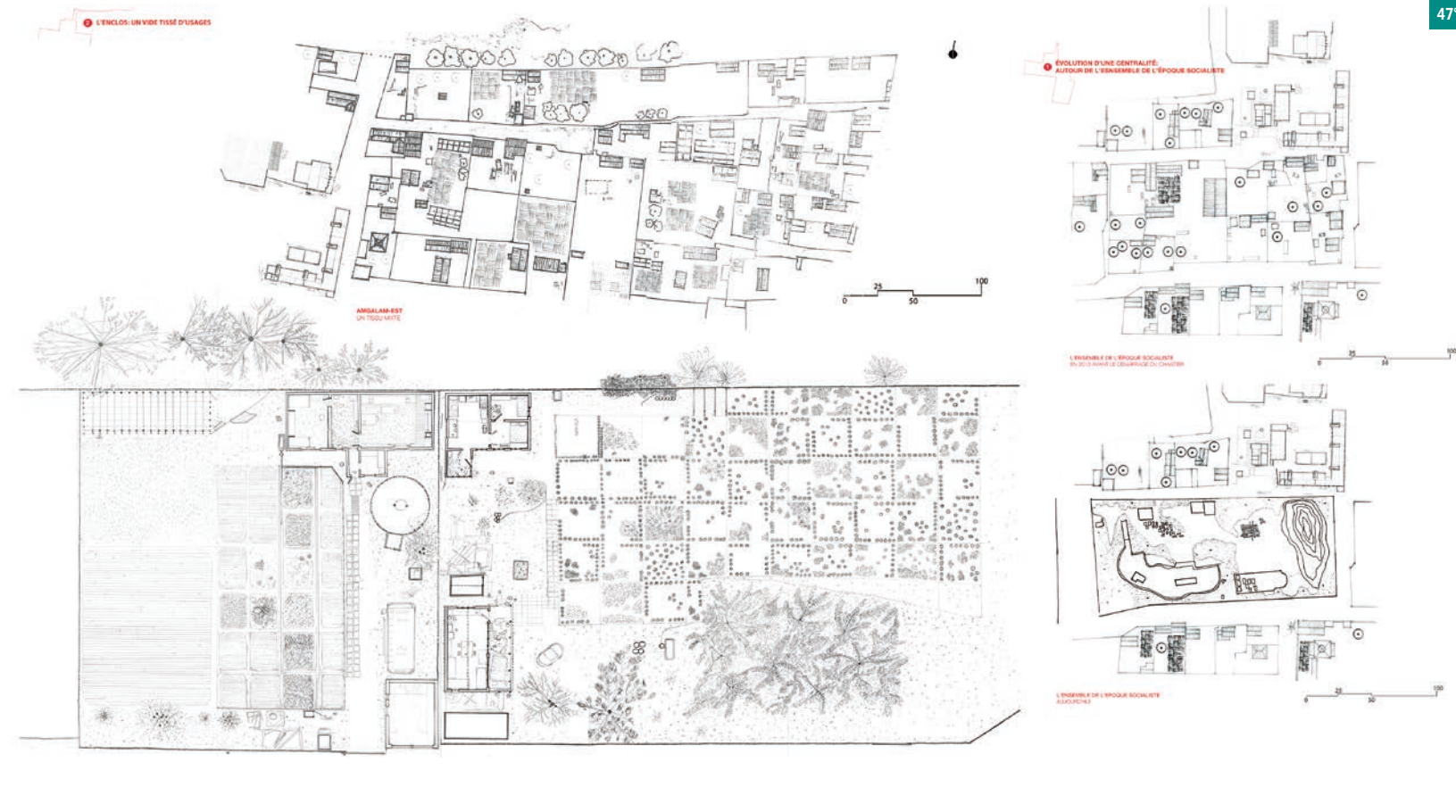
TERRAIN DU GROUPE “ULIASTAI”

Mathéo FRADET (ENSAPLV), Noémie BILESIMO (ENSAPLV), Munktogtokh BUDJAV (MUST), Uuganzaya ENKHBAATAR (MUN).



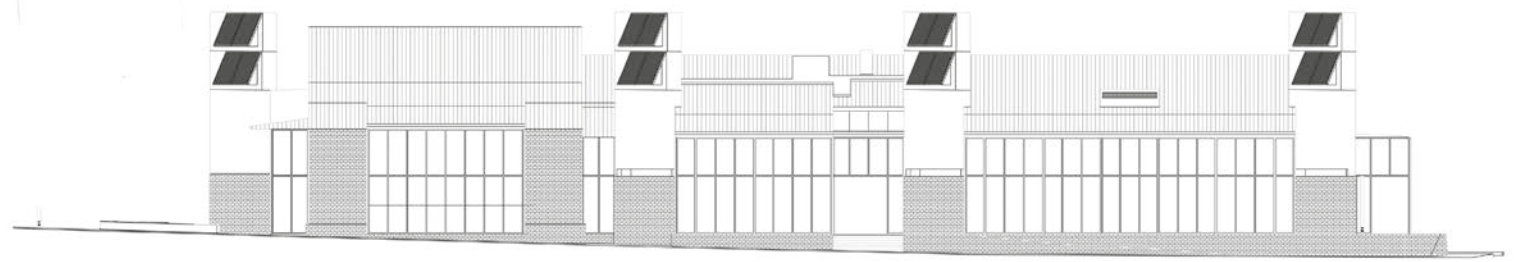
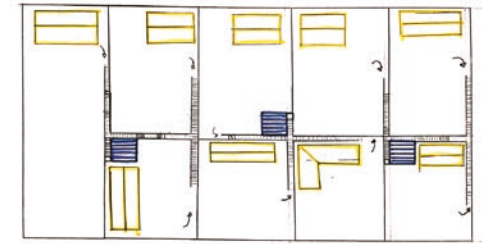
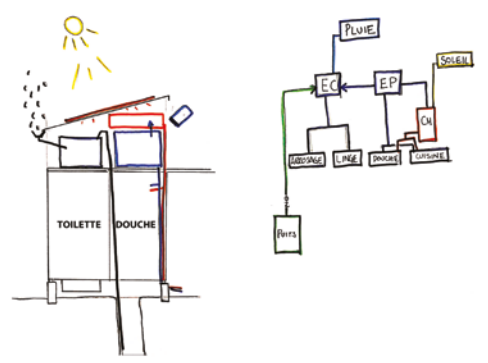
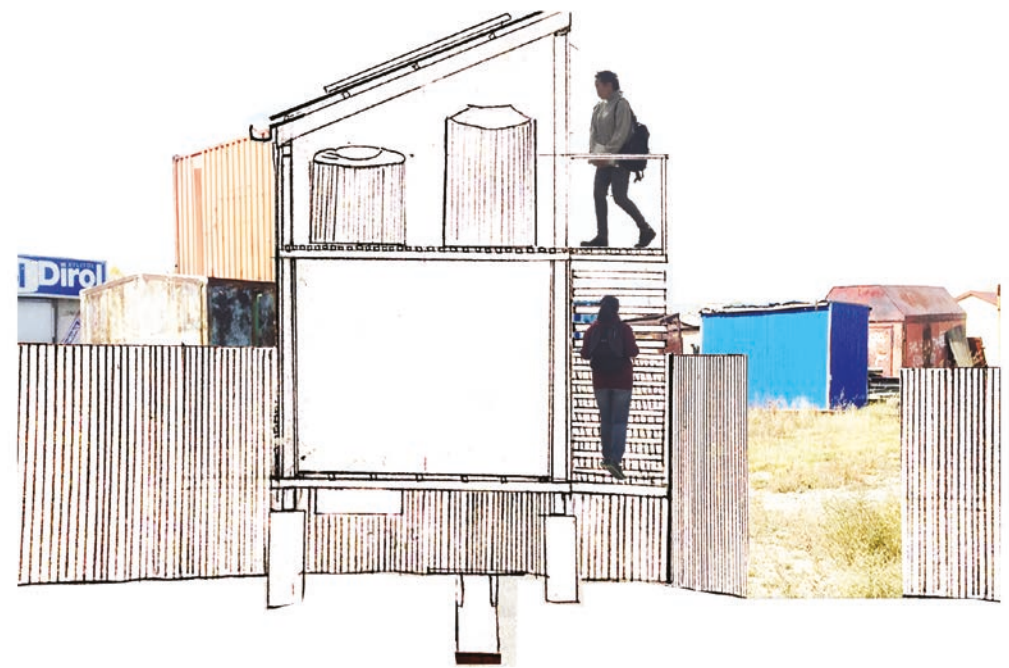
TERRAIN DU GROUPE “AMGALAN”

Etienne d'ANGLEJAN (ENSAPLV), Felicitas LEE (ENSAPLV), Nomin SUVDANZAYA (MUST), Zul ENKHSARUUL (MUN), Battsetseg GANTULGA (MUN).



TERRAIN DU GROUPE “AMGALAN”

Etienne d'ANGLEJAN (ENSAPLV), Felicitas LEE (ENSAPLV), Nomin SUVDANZAYA (MUST), Zul ENKHSARUUL (MUN), Battsetseg GANTULGA (MUN).



PROPOSITIONS DU GROUPE "AMGALAN"

Etienne d'ANGLEJAN (ENSAPLV), Felicitas LEE (ENSAPLV), Nomin SUVDANZAYA (MUST), Zul ENKHSARUUL (MUN), Battsetseg GANTULGA (MUN).

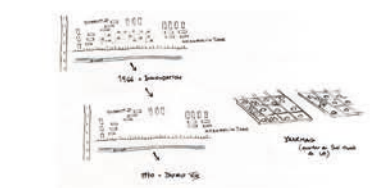
UN QUARTIER AU SUD-OUEST D'ULAANBAATAR, DANS LE DISTRICT DE KHAN-UUL.



LE DISTRICT 19, ENTRE ZONE INDUSTRIELLE ET VOIES FERRÉES.



UN QUARTIER DE YOURTES DÉPLACÉ A YAARMAG.



TERRAIN DU GROUPE "KHOROO 19"

Maleka KESSARIA (ENSAPLV), Sylvie CHEN (ENSAPLV), Sugarmaa TSOGBTAYAR (MUST), Anu ENKHBOLD (MUN).

QUARTIER DE LOGEMENT PLANIFIÉ DES ANNÉES 70.

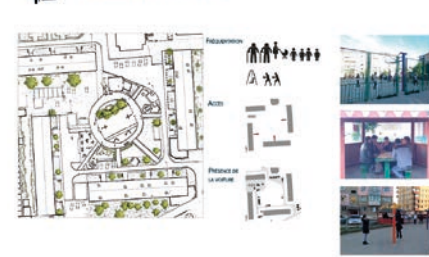


EVOLUTION DU QUARTIER.



DIFFÉRENTES AMBIANCES DANS DIFFÉRENTS COURS.

COUR CENTRALE, TERRAIN DE BASKET.



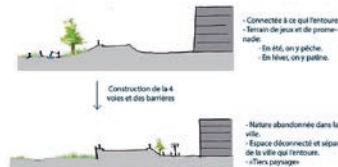
L'ARRIVÉE DE LA VOITURE ET SES RÉPERCUSSIONS SUR LES ESPACES EXTÉRIEURS.



TRACÉ DES VOIES ET DES ESPACES ENVAHIS PAR LA VOITURE



LA VOITURE OMNIPRÉSENTE AU PIED DES BARRIÈRES



UN RAPPORT À LA DUND DIFFÉRENT AUJOURD'HUI.

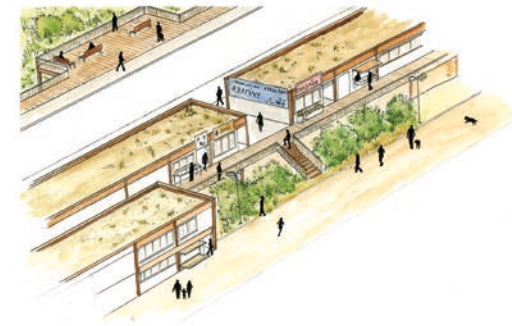
ARRIÈRE COUR, UNE AIRE DE JEUX DÉLAISSÉE.



COUR SUR DUND, NOUVELLE AIRE DE JEUX.



UNE DÉCONNEXION ENTRE LA DUND ET LA COUR APRÈS L'ARRIVÉE DE LA 4 VOIES.



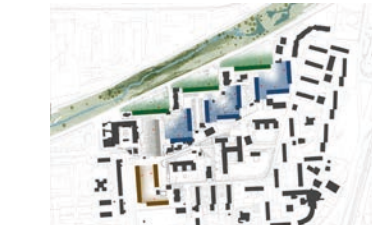
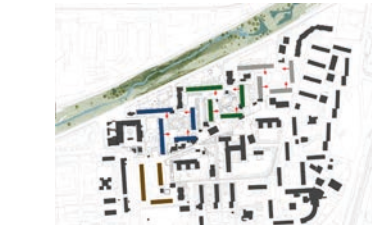
FACILITER L'ACCÈS À LA DUND.



DES ACTIVITÉS ENTRE LA VOIE ET LA COUR.



DES PROMONTOIRES SUR LA DUND ET UNE RUE ANIMÉE.



TERRAIN DU GROUPE "KHOROO 19"

Maleka KESSARIA (ENSAPLV), Sylvie CHEN (ENSAPLV), Sugarmaa TSOGBAYAR (MUST), Anu ENKHBOLD (MUN).

PROPOSITIONS DU GROUPE "KHOROO 19"

Maleka KESSARIA (ENSAPLV), Sylvie CHEN (ENSAPLV), Sugarmaa TSOGBAYAR (MUST), Anu ENKHBOLD (MUN).